

Mejoras para el Teknopack

Cualquier mejora que quiera ser implementada en su Teknopack debe ser adquirida a través de alguno de los siguientes métodos:

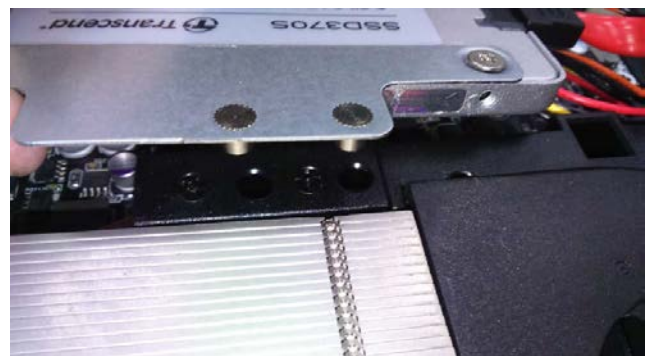
- Será solicitado por teléfono (+34 954 541212)
- O por correo electrónico (serviciotecnico@teknoservice.es)
 - Incluyendo en ambos casos:
 - CIF / VAT de la empresa, departamento gubernamental o usuario final.
 - Número de pieza de la pieza de recambio.
 - Número de la factura de compra.
 - Número de serie.
- O rellenando el formulario en el siguiente sitio web:
<http://www.ttlcomputer.es/support/guarantee-query/>

Antes de seguir alguna de las siguiente instrucciones desconectar la fuente de alimentación del equipo y tocar alguna superficie metálica para eliminar la electricidad estática del cuerpo.

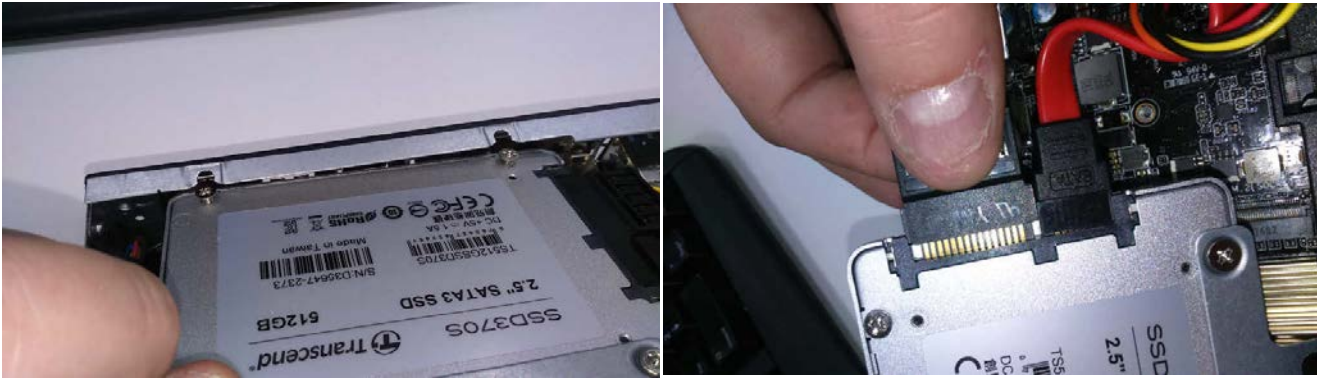
SSD

Para la instalación del SSD adquirido, nos apoyaremos en el documento de instrucciones de desmontaje <http://tiendattl.es/upload/tkpack/desmontaje-teknopack.pdf>, en concreto en el punto 3.1.-Tapas, donde se detalla como desmontar la tapa superior de su Teknopack. Una vez llegado a ese punto iniciaremos el proceso.

Aflojaremos los dos tornillos Phillips 1, señalados en la imagen, con no más de 4 giros. Tiraremos hacia arriba del soporte atornillado al SSD que se encuentra en la parte opuesta donde hemos aflojado los tornillos y así lo liberaremos de los anclajes que lo sujetan por ese lado.



Tirando del SSD se desenchaja fácilmente de las ranuras del chasis que la que le hacen de soporte. El SSD sólo está conectado al Teknopack por el cable SATA y el cable de alimentación, los cuales procederemos a su extracción sujetando firmemente el SSD y tirando del conector del cable.

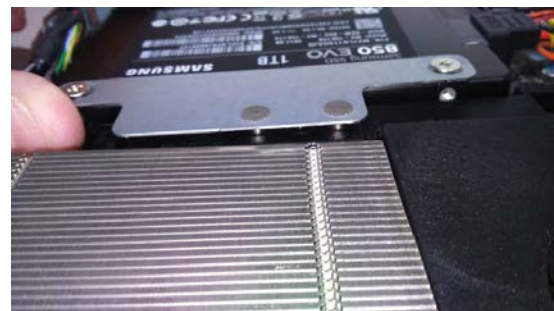


Ahora debemos extraer los tornillos que están sujetos al SSD (todos con un sencillo destornillador para Phillips 1) manteniendo un orden para usarlos en el recién adquirido SSD de 1Tb en las mismas posiciones. Al atornillar los situados en la parte baja de las imágenes, no apretarlos del todo.





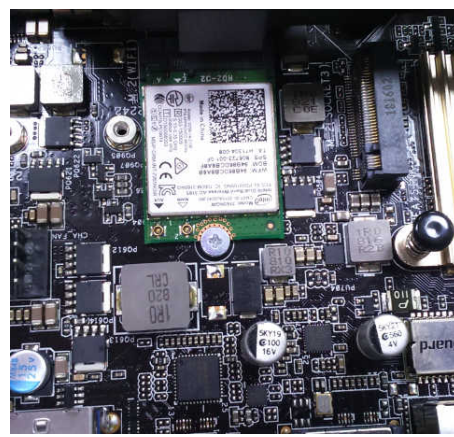
Los siguientes pasos son como los anteriores pero en sentido inverso, conexión de cableado (fijándose en la posición del conector que tiene forma de L), inserción en de SSD en chasis apoyándose en el propio chasis, encajar los pivotes del lado opuesto y por último apretar los tornillos que se apoyan en el chasis. Volvemos a colocar la tapa de nuestro Teknopack y ya estará realizado el trabajo.



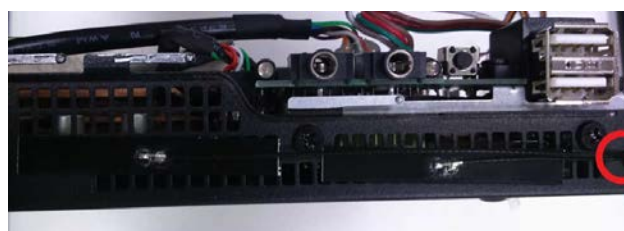
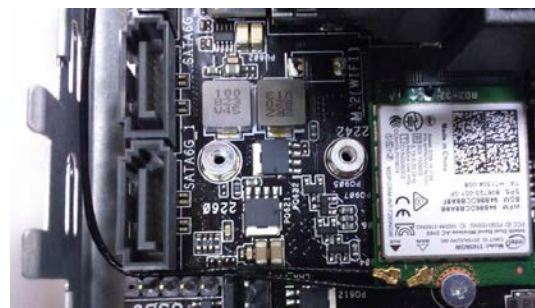
WIFI

Para la instalación de la tarjeta WiFi M.2 adquirido, nos apoyaremos en el documento de instrucciones de desmontaje <http://tiendattl.es/upload/tkpack/desmontaje-teknopack.pdf>, en concreto en el punto 3.1.-Tapas, donde se detalla como desmontar la tapa superior de su Teknopack. Llegado a ese punto también debemos usar el apartado anterior de **SSD**, porque para acceder al zócalo M.2 debemos extraer el SSD.

En primer lugar, alinearemos la tarjeta WLAN M.2 con el zócalo de modo que los pines y las ranuras coincidan, insertaremos la tarjeta hasta el fondo y posteriormente la presionaremos hacia abajo para observar como coinciden los orificios por el que el tornillo también suministrado sujetará la tarjeta a la placa madre.



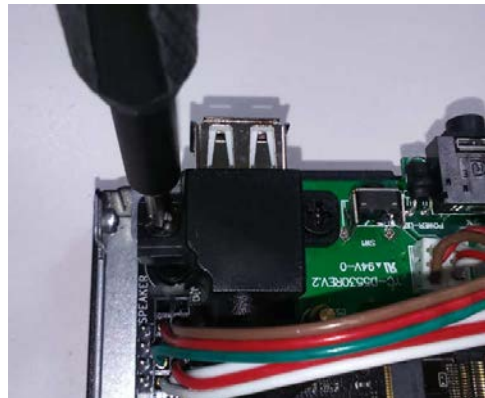
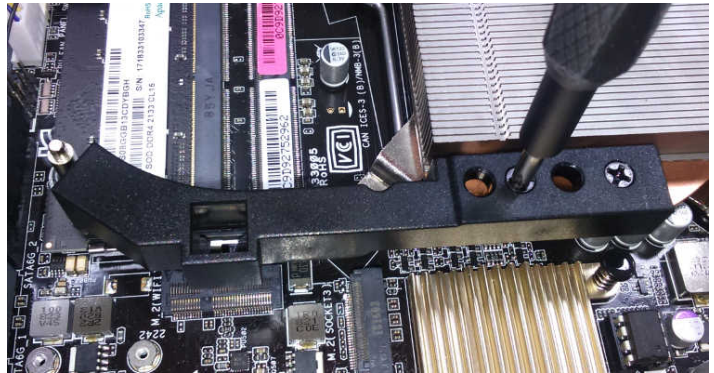
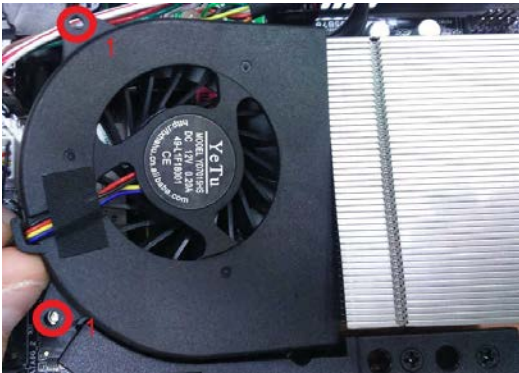
A continuación, usaremos los cables de antena también suministrados. Se debe introducir por alguna ranura frontal del chasis los conectores MHF4 para que las antenas queden cubiertas por el frontal plástico. Los conectores tanto principal como auxiliar se conectar de la misma manera, se enfrentan conector macho con hembra y hacer presión hasta que encaje. Posteriormente habrá que situar los cables de manera que queden lejos de fuentes de calor. Y por último pegar las antenas en el frontal, volver a colocar el SSD y la tapa superior.



Memoria RAM

Para la instalación del SSD adquirido, nos apoyaremos en el documento de instrucciones de desmontaje <http://tiendattl.es/upload/tkpack/desmontaje-teknopack.pdf>, en concreto en el punto 3.1.- Tapas, donde se detalla como desmontar la tapa superior de su Teknopack. Llegado a ese punto también debemos usar el apartado anterior de **SSD** y extraerlo.

Debemos iniciar la extracción del ventilador del CPU, sujetándolo como se muestra en la imagen. Elevamos toda la pieza desencajándola de los pivotes que lo mantienen en su sitio y sin desconectar el cable se puede apartar para dejar espacio para acceder. A continuación desatornillamos los tornillos Phillips 1 que sujetan el soporte lateral del ventilador. Para su extracción tirar en vertical de la pieza. Y desmontar el conector USB del frontal, que también tiene tornillos Phillips 1, quitando los tornillos sale cómodamente.



Ahora tenemos libre acceso al zócalo de RAM donde encararemos el módulo de RAM adquirido para que coincidan pines y ranuras donde solo tendremos que empujarla hasta el fondo y una vez alcanzado, empujar hacia abajo para que la sujeciones metálicas de los laterales dejen ya en su posición definitiva la memoria RAM. Después habrá que volver a colocar todo lo que se ha quitado en orden inverso. USB, soporte del ventilador CPU, ventilador CPU, SSD y por último la tapa.

