

Processus de démontage : TTL ULTRABOOK

INDEX:

1. **Modèle.**
2. **Résultat après démontage.**
3. **Procéder étape par étape.**
 - 3.0 **Débrancher le cordon d'alimentation.**
 - 3.1 **Retirez la batterie et les couvercles.**
 - 3.1.1 **Batterie**
 - 3.1.2 **Couvercle inférieur en plastique.**
 - 3.2 **Retirer le clavier.**
 - 3.3 **Prenez les modules série, SD, Touch Pad sans fil, CPU et IonLithium Cell.**
 - 3.3.1 **Circuit imprimé WiFi, Pièce de monnaie Button cell, Tube CPU, Carte mère ventilateur, USB, SD, Touch pad, Couvercle du substrat.**
 - 3.3.2 **Circuit imprimé USB.**
 - 3.4 **Affichage**
(Afficheur LCD, couvercle frontal, couvercle de substrat, circuit imprimé du panneau LCD).

1. **Modèle.**

Le procédé suivant est appliqué pour le produit TTL PORTATIL.

Fig.1a.



Fig. 1b.



Pour ce modèle fig.1a nous n'avons besoin que de deux outils :

Utilisez les outils suivants :

- Tournevis Philips 0x65, fig.1b.
- Pince à épiler pointe courbée, fig1b.

2. Résultat après démontage de tous les

Après avoir démonté le produit, figures fig.2a, b, et c.

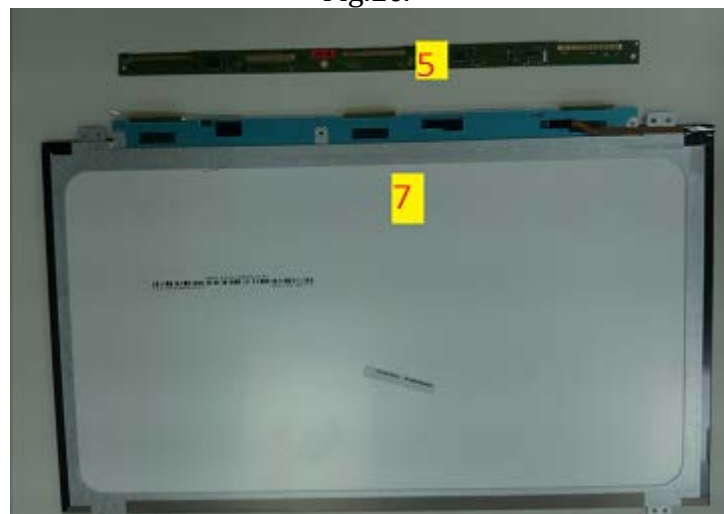
Fig. 2a:



Fig.2b:



Fig.2c:



Voici la liste des pièces de démontage.

1. Circuit imprimé USB.	9. Ventilateur.
2. Circuit imprimé de mémoire (carte mère).	10. Cpu Cooper Pipe.
3. Circuit imprimé sans fil.	11. Clavier.
4. Circuit imprimé Touch Pad.	12. Batterie principale Pack
5. Circuit imprimé du panneau LCD.	13. Cordon d'alimentation.
6. Circuit imprimé SD.	14. Alimentation électrique.
7. Écran LCD.	15. Couvertures en plastique.
8. Batterie au lithium-ion.	

3. Procéder étape par étape.

3.0 Débrancher le cordon d'alimentation à la main.

Retirez le connecteur dans le coin inférieur droit, fig. 3 :

Fig 3



3.1 Retirez la batterie et les couvercles.

3.1.1 Batterie principale à la main.

Utiliser la pince à épiler et la main en même temps pour extraire le bloc batterie principal, fig. 4.

Fig4.



3.1.2 Couvercle inf3rieur en plastique.

D3visser toutes les vis restantes du couvercle arri3re fig. 5.

Pour retirer le couvercle inf3rieur en plastique, tirez le levier avec la pince 3 3piler dans un petit espace dans l'espace des piles (fig.6), puis placez vos doigts 3 l'int3rieur du trou et tirez vers le haut.

Fig.5:



Fig. 6:



Fig 7



3.2 Retirer le clavier.

Utilisez la partie m3tallique plane de la pince 3 3piler de la face sup3rieure. Faites un levier et retirez le clavier, fig. 7 et fig.8

Fig. 7:

Fig. 8:



3.3 Prenez les modules série, sans fil, CPU et IonLithum Cell.

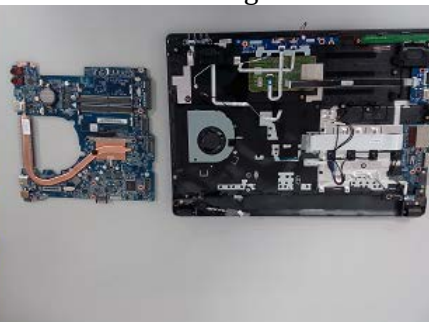
3.3.1 Wifi pub, Pièce de monnaie de fond de cuve, Tube Cpu, Carte mère, ventilateur, Usb, SD, Touch pad, substrat Couvercle.

Certaines vis fixent le module sans fil, la chaleur CPU et le ventilateur à la carte mère, d'autres fixent la carte mère au couvercle en plastique du substrat. Il y a quelques connexions de fils plats qui doivent être défaites. La carte Wifi, une fois sa fixation dévissée, il suffit de la retirer. Le résultat de la figure 10.

Fig9.:



Fig. 10



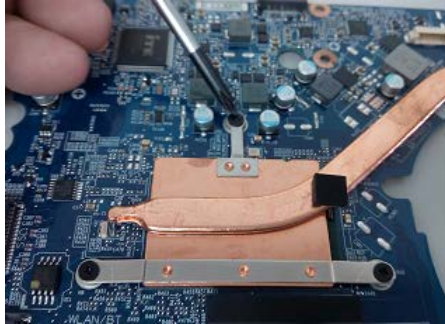
Pour retirer **la pile du bouton**, utiliser pour cela la pince à épiler, en poussant et en tirant, fig. 11.

Fig.11:



Pour le tube CPU, dévisser selon fig.12 :

Fig.12:



Carte mère et tube CPU



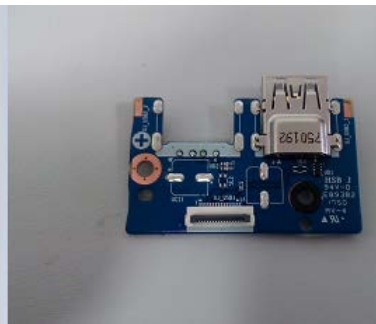
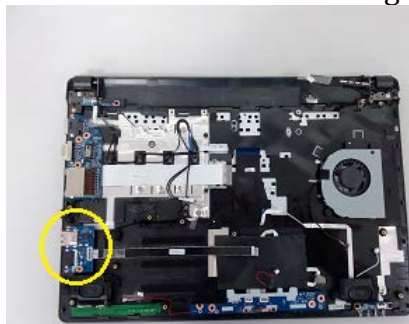
Pour le ventilateur fig.13:

Fig.13:



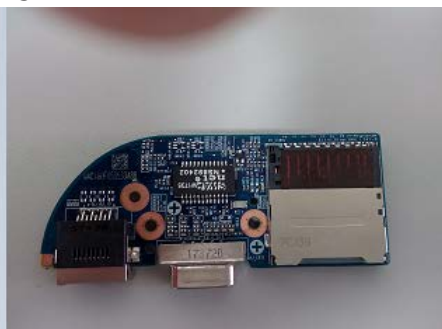
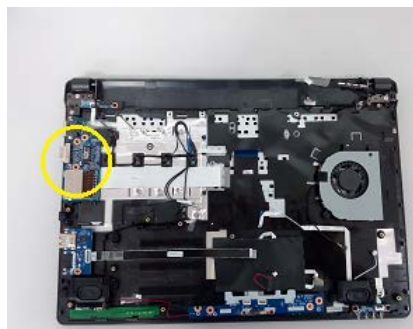
Pour le circuit imprimé USB fig.14:

Fig.14:



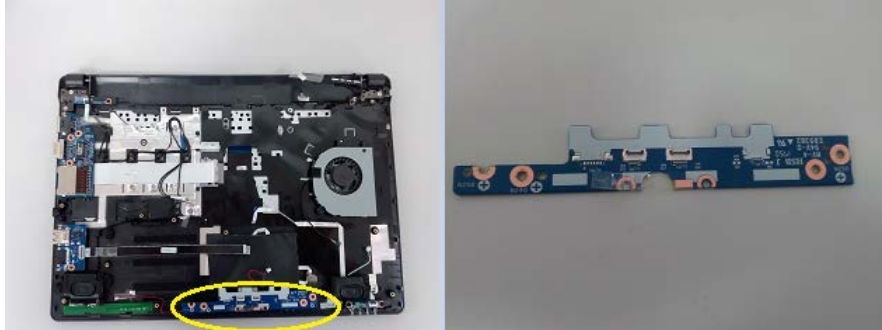
For the Pour le circuit imprimé SD fig.15:

Fig.15:



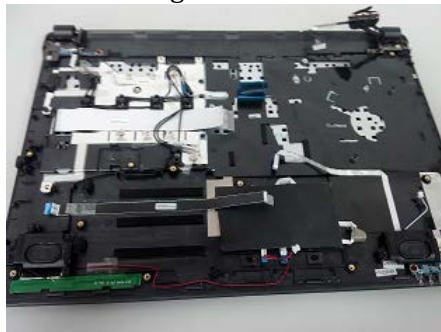
Circuit Touch pad fig.16:

Fig.16:



Le reste est le couvercle de substrat fig.17:

Fig.17:



3.4 Affichage.

Retirez les vis fixées dans les coins pour s3parer le couvercle sup3rieur du couvercle arri3re. Une fois cela fait, l'unit3 d'affichage sera pr3par3e pour le d3montage de la fig.18:

Fig. 18:



En bas 3 droite et 3 gauche de la figure 18, il y a deux vis. D3vissez-les pour retirer le capot frontal en plastique fig. 19. Le r3sultat est la fig. 20.

Fig.19:



Fig. 20:



Dans le coin inférieur et supérieur de la fig. 20 il y a quelques vis fixées. Dévissez-les pour séparer l'unité LCD de son support plastique fig.21 et fig.22. Le résultat est le fig 23.

Fig. 21:



Fig.22:



Fig. 23:



Utiliser la pince à épiler pour décoller la protection en plastique du circuit.
Dévisser les petites vis et retirer de la pièce. Il en résulte deux éléments : l'écran LCD et son circuit LCD, fig. 24 et fig.25.



Fig. 24

Fig.25

